

MÉTROPOLE HORLOGÈRE

VILLE DE LA CHAUX-DE-FONDS



SECOURS SÉCURITÉ

LES ACTEURS À LA CHAUX-DE-FONDS

INTRODUCTION



Le Conseil communal est fier de mettre à votre disposition cette brochure expliquant les tenants et aboutissants des secours et de la sécurité en ville de La Chaux-de-Fonds.

A l'heure où les discussions du café du commerce font écho d'une baisse de qualité dans ce domaine, nous avons estimé qu'il était temps de faire un point sur ce qui est réellement, pour que chacune et chacun sache à qui s'adresser en cas de problème.

En comparaison cantonale et même romande, La Chaux-de-Fonds peut être considérée comme une ville sûre. Et les Chaux-de-Fonniers ne savent peut-être pas assez qu'ils disposent d'un réseau de secours performant et proche d'eux, tant en matière de sécurité et de santé que de lutte contre le feu.

Nous nous employons aujourd'hui à mieux le faire connaître, et vous encourageons à y participer par un comportement adéquat à chaque situation, comme par l'attention à l'autre et la solidarité, qui sont parmi les premières clés d'une société sûre pour chacun et chacune.

Le Conseil communal de la Ville de La Chaux-de-Fonds

SOMMAIRE



Un réseau de compétences
à votre disposition **4 / 5**

**032 889
0000**

Service du domaine public **6 / 7**

Police neuchâteloise / situations non urgentes **8 / 9**

117

Police neuchâteloise / situations urgentes **10 / 11**

144

Urgences santé **12 / 13**

118

Pompiers **14 / 15**



Glossaire des numéros d'urgence **16**



UN RÉSEAU DE COMPÉTENCES À VOTRE DISPOSITION

Depuis quelques années, les cartes des secours et de la sécurité ont été redistribuées:

- > Au Service du domaine public, la mission de gérer le territoire communal de La Chaux-de-Fonds;

- > A la Police neuchâteloise, la tâche d'être au contact, avec la Police de proximité, des Chaux-de-Fonniers et des Chaux-de-Fonnières pour tous les délits quotidiens dans la cité;

- > A la Police neuchâteloise, la responsabilité de répondre, via Police secours, aux urgences;

- > Au Service d'Incendie et de Secours des Montagnes neuchâteloises, le devoir d'intervenir en cas d'incendie et d'urgences médicales.

Ces trois acteurs, tous professionnels, travaillent en réseau, proche de vous, pour répondre à toutes les situations que vous, Chaux-de-Fonniers et Chaux-de-Fonnières, êtes amené-e-s à rencontrer.

Ces situations peuvent être relativement banales. Mais elles peuvent aussi être nettement plus complexes que par le passé. C'est la raison essentielle des changements intervenus ces dernières années. Toutes les entités ont ainsi renforcé leurs compétences et leurs capacités d'intervention.

Ces entités ont de nouveaux noms, mais pour le-la citoyen-ne que vous êtes, les numéros de contact demeurent les mêmes :

POLICE
117

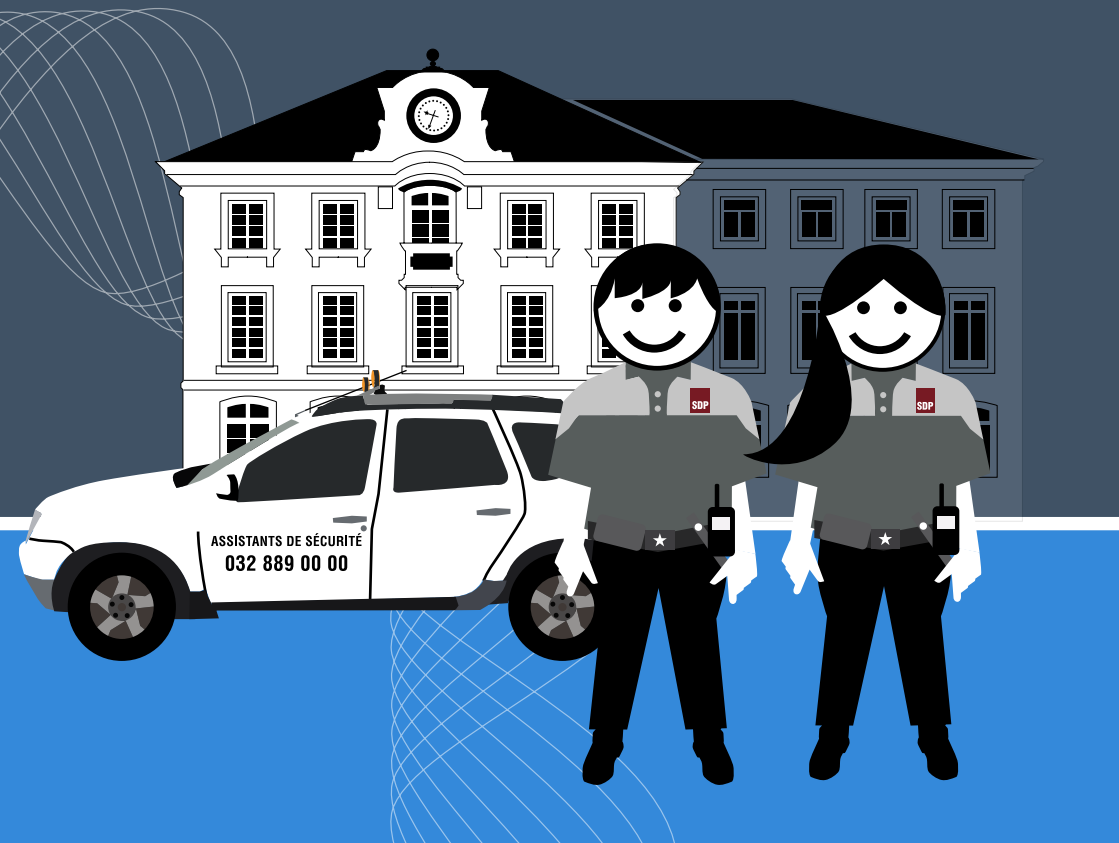
AMBULANCE
144

POMPIERS
118

Et si vous souhaitez un contact direct, une seule adresse: le guichet unique (Service du domaine public et Police de proximité), place de l'Hôtel-de-Ville 1 à La Chaux-de-Fonds, tél. 032 889 00 00.

Cette brochure – nous l'espérons – vous permettra d'en savoir plus sur chacune des institutions qui contribuent à assurer les secours et la sécurité en ville de La Chaux-de-Fonds.

Bonne lecture !



SERVICE DU DOMAINE PUBLIC

032 889 00 00

Lorsque, fin 2006, la Police locale de La Chaux-de-Fonds fusionne avec la Police cantonale neuchâteloise, la Ville de La Chaux-de-Fonds crée le Service du domaine public (SDP).

Il revient à ce nouveau service une partie des responsabilités dévolues alors à la Police locale. Les assistant-e-s de sécurité publique, assermenté-e-s par le Conseil communal et portant l'uniforme gris, sont chargé-e-s – parmi d'autres obligations – du contrôle du stationnement (trottoirs, parage interdit, zone bleue, etc.).

Tâche parfois décriée parce qu'à l'origine des amendes que vous pouvez trouver sur le pare-brise de votre véhicule, elle est pourtant essentielle à un environnement de vie citoyen fluide et satisfaisant.

Ce sont les mêmes collaborateur-trice-s qui assurent les services d'ordre de parage lors des manifestations en ville, à l'instar de la Braderie, du cortège des Promos ou des matchs du HCC.

Nombre d'autres missions leur incombent encore:

- > La sécurité des enfants aux abords des écoles et la gestion des patrouilleur-euse-s scolaires;
- > La gestion du domaine public, soit les signalisations en ville, les radars fixes, les terrasses, les étalages et autres stands en ville, les permissions tardives pour les établissements publics, le marché et ses stands, les chantiers et la sécurité à leurs abords, la propreté en général sur le territoire communal.

L'activité du Service du domaine public est diverse, multiple. Ses collaborateur-trice-s sont indispensables à la bonne organisation de la vie quotidienne sur le territoire communal.

LES MESURES HIVERNALES

Quelle Chaux-de-Fonnière ou quel Chaux-de-Fonnier n'a jamais pesté contre les mesures hivernales ?!

Et pourtant. Lorsque les assistant-e-s de sécurité publique nous contraignent à respecter ces mesures, ils ne font que permettre à la Voirie de mener son travail et... à chacun-e – secours compris – de pouvoir circuler correctement en ville lorsque la neige l'assaille.

POUR ATTEINDRE LE SDP...

...je compose le **032 889 00 00** ou je me rends au guichet unique, place de l'Hôtel-de-Ville 1 à La Chaux-de-Fonds.



POLICE NEUCHÂTELOISE

SITUATIONS NON URGENTES

032 889 00 00

Avec les assistant-e-s de sécurité publique (non armés), les agents de la Police neuchâteloise (armés) – connus sous le nom de Police de proximité et reconnaissables à leur uniforme bleu – sont ceux que vous croisez le plus souvent en ville.

Si le Service du domaine public est une instance communale, la Police de proximité est désormais cantonale, et cela depuis que la Police locale de La Chaux-de-Fonds a rejoint la Police neuchâteloise (cantonale) fin 2006.

Mais, pour les Chaux-de-Fonniers et les Chaux-de-Fonnières, cela ne change pas grand-chose: la Police de proximité est quotidiennement au contact avec les citoyen-ne-s.

Son travail, visible de tous? Elle patrouille en ville, elle assure la surveillance que ce soit à la piscine, devant les écoles ou encore dans les parcs publics, elle saisit des plaintes au guichet unique, place de l'Hôtel-de-Ville 1.

Ce travail de proximité comporte un autre volet, moins visible de tous: c'est le travail de prévention et celui d'enquête sur des affaires de petite et moyenne criminalité, c'est aussi sa collaboration avec les services sociaux ou les services de la jeunesse, c'est enfin le travail de médiation qu'elle peut être amenée à réaliser.

L'idée de proximité n'est pas un vain mot: la ville de La Chaux-de-Fonds est divisée en quatre secteurs (nord-est, nord-ouest, sud-est, sud-ouest), auxquels sont attribué-e-s trois ou quatre collaborateur-trice-s. Ils-elles rayonnent dans leur « quartier » qu'ils-elles connaissent sur le bout des doigts. Ces policier-ère-s sont à votre disposition, à l'écoute de vos problèmes quotidiens.

POUR ATTEINDRE LA POLICE POUR DES QUESTIONS NON URGENTES...

...je compose simplement le 032 889 00 00 ou je me rends au guichet unique, place de l'Hôtel-de-Ville 1 à La Chaux-de-Fonds.



La Police neuchâteloise, ce n'est pas seulement les prestations de proximité et d'urgence, c'est aussi...

- ... la circulation (éducation routière, radars mobiles)
- ... la brigade mobile (intervention pour des services spéciaux)
- ... la brigade judiciaire (moyenne et grande criminalité).

POUR ATTEINDRE LA POLICE EN CAS D'URGENCE...

...je compose simplement le **117**.

POLICE NEUCHÂTELOISE

SITUATIONS URGENTES

117

C'est la Police neuchâteloise, via son entité connue sous le nom de Police secours, qui répond lorsque vous contactez le 117. C'est elle qui s'occupe, au-delà de ses activités de proximité, de toutes les urgences: accidents, vols, cambriolages, délits de mœurs, violences domestiques, incivilités... bref, dès que vous ressentez un danger, une urgence pour vous ou pour autrui, un seul numéro est à composer, le 117. Une patrouille est alors envoyée sans délai.

Il existe deux centres d'intervention dans le canton de Neuchâtel: l'un est situé à Neuchâtel, l'autre à La Chaux-de-Fonds. Ils assurent une présence et une action 24 heures sur 24.

La Police neuchâteloise est à votre disposition, mais elle a aussi besoin de vous: 90% des délits commis sont signalés par la population. C'est dire l'importance des informations que vous pouvez transmettre, l'importance de ce geste... citoyen.



POUR ATTEINDRE LES AMBULANCES...

...je compose simplement le 144.

URGENCES SANTÉ

144

Lorsque vous contactez le 144, c'est le Service d'Incendie et de Secours des Montagnes neuchâteloises (SISMN) qui intervient, 24 heures sur 24, 7 jours sur 7. Ce service, créé en tant que tel en 2001, est basé à La Chaux-de-Fonds, passage de Bonne-Fontaine 38. Il couvre La Chaux-de-Fonds, Le Locle, Les Brenets ainsi que les vallées de La Brévine et des Ponts-de-Martel.

Le SISMN intervient en première instance lors d'une urgence médicale. Les collaborateur-trice-s du SISMN ont une double casquette professionnelle: celle d'ambulancier-ière et celle de sapeur-e-pompier-ière. Chacun-e d'entre eux-elles maîtrise donc les deux fonctions, tout en disposant d'une formation plus approfondie dans l'un des deux domaines d'activité.

En fonction des besoins médicaux, le SISMN fait appel au médecin du SMUR (Service Mobile Urgences et Réanimation) ou à la REGA, et mandate des privés pour les transferts entre hôpitaux.



POUR ATTEINDRE LES POMPIERS...

...je compose simplement le 118.

POMPIERS

118

Derrière le 118, c'est aussi le Service d'Incendie et de Secours des Montagnes neuchâtelaises qui répond 24 heures sur 24, 7 jours sur 7.

Outre leur mission d'intervenir en cas d'urgences médicales, les collaborateurs du SISMN sont appelé-e-s en cas d'incendie.

Mais pas seulement. Leurs compétences professionnelles sont très étendues et leur permettent d'apporter secours dans toutes les situations délicates, qu'elles se déroulent dans l'eau, en hauteur ou sur terre.

C'est ainsi qu'ils sont mobilisés sur le terrain non seulement pour un incendie (avec l'appui du groupe de volontaires, l'Organisation de renfort du Poste permanent, si nécessaire), mais aussi pour une inondation, un accident chimique ou radioactif, un accident sur produit toxique, une désincarcération, un accident hydrocarbure, une recherche en battue lors d'une disparition... entre autres.

NUMÉROS D'URGENCE

POLICE	117
URGENCES SANTÉ	144
POMPIERS	118
INTOXICATION	145
REGA	1414
AIR-GLACIERS	1415
SECOURS ROUTIER	140
SECOURS EUROPÉEN	112

**POLICE NEUCHÂTELOISE (POLICE DE PROXIMITÉ)
LA CHAUX-DE-FONDS ET SERVICE DU DOMAINE
PUBLIC / 032 889 00 00**



www.chaux-de-fonds.ch/urgences